

מאת < שחר פרנס  
צילום < מלכה ויינברג  
יורם ויינברג

שחר פרנס אדריכל

ARCHITECT **Shahar Parnas**

*parnassk@zahav.net.il*









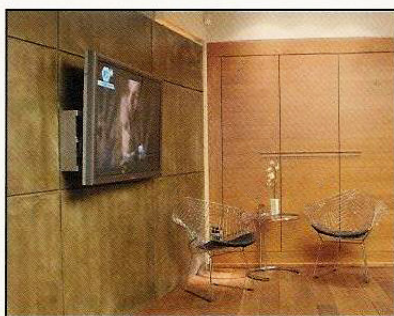
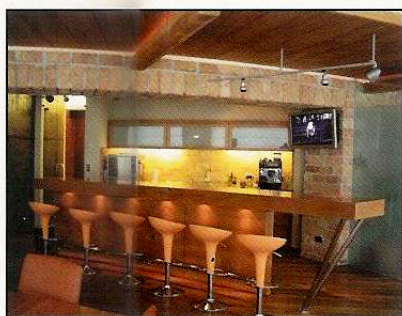
עבודות נגרות: **זורק את מ** (1988) בע"מ מוסה מסטריאל

אפשרית - ניהולית ועיצובית. ניהולית - מהצד הטכני של ניהול הפרויקט סופקו אומדני התקציב ולוחות הזמנים המדויקים של ביצוע העבודה, תוך מעקב מורכב וצמוד בכל שלבי התכנון והביצוע, לפי דרישות קפדניות ביותר שהועמדו מצד הלקוח המורגל לאופי העבודה בעולם ההיי-טק. עיצובי - נובשה תפיסת חיים המתאימה ללקוח ולאופי הפעילות המיוחד אשר יושם בתפיסה חללית וחומרית המדגישה אותו.

הפרויקט המתואר הוא משרד השקעות, שנמצא אי שם במרומי אחד מגורדי השחקים שבת"א. אי אפשר להציג את הפרויקט בלי להבין את מערכת השיקולים שהובילה לרבות מן ההחלטות שהיו כרוכות בהקמתו. שם הצופן של הפרויקט היה "Total Design", זהו האופן שמשרדי מתכנן ומבצע פרויקטים, הן ברמת התכנון והן ברמת הביצוע והניהול. הלקוח, במקרה זה אדם פרטי ועסוק, בחר לבצע את הפרויקט בשלט רחוק. הוא ציפה לקבל טיפול יחידני וייחודי בכל רמה



# HOME... A TECHNO OFFICE



The project: an investment office situated in one of Tel Aviv's skyscrapers was designed according to a "Total Design" concept. The customer is a very busy person who managed the project through remote control and expected to be given special care at the administrative and design level. Budget estimates and exact performance schedules were provided and kept according to the strictest requirements presented by the customer. In the design, a "lifestyle" concept was developed, suited to the customer and his particular type of activity and applied into the space and the

materials that emphasize it. The "lifestyle" concept of this project is an office that is also a home, where activities take place without any of the acceptable office hierarchy. The lack of formality is expressed by organizing a space that allows different types of activity, using the office as if it were a home. Clients come into a living room and those who are most familiar can choose their own ice cream at the coffee-bar. Meetings take place around the large table but also at the internet-bar counter.





נערכות פעם על מסך פלזמה ליד שולחן הישיבות ופעם כמופע אורקולי המשלב תאורות וסאונד בכל המשרד כולו, ובאותה טבעית שבה נערכות פגישות עסקים בבוקר מתקיימות המסיבות בערב. התפיסה החללית שגובשה על מנת להתאים לאורח חיים עסקי שכזה הוא לופט פתוח, עם זיקה חזקה ביותר לבית מגורים, מקום אשר הפונקציות השונות בו נוצרות תוך שימוש במסכים ורשתות הנותנים סמי פרטיות

תפיסת החיים בפרויקט היא של משרד שהוא חצי בית, שאופי הפעילות בו מתבצע ללא היררכיה חללית טיפוסית של משרד. חוסר הפורמליות בא לידי ביטוי בארגון החלל המאפשר צורות עבודה שונות, תוך שימוש במשרד כבית. לקוחות מתקבלים בסלון בנימה אישית והקרובים שבהם נשלחים לבחור בעצמם גלידה בבר הקפה. הפגישות נערכות פעם ליד שולחן הישיבות ופעם על דלפק בר האינטרנט. פרזנטציות





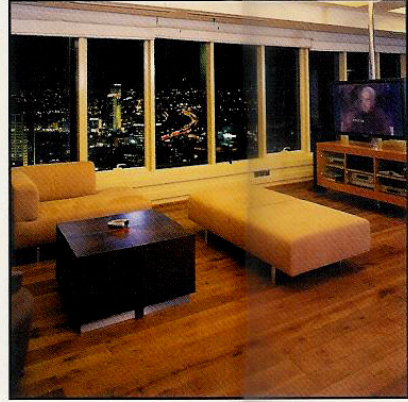
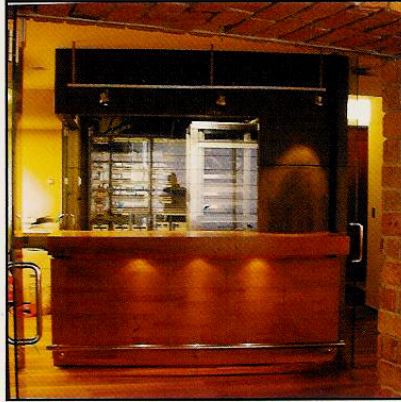
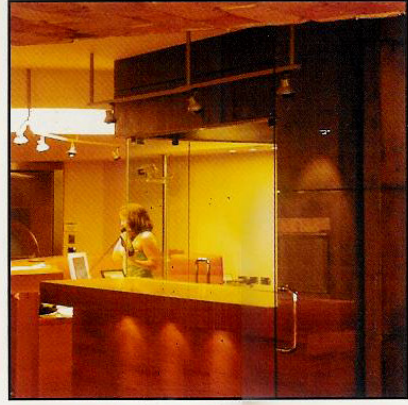
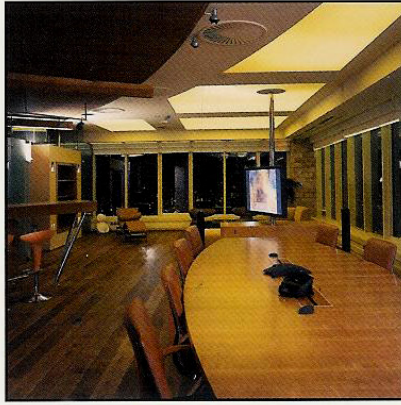
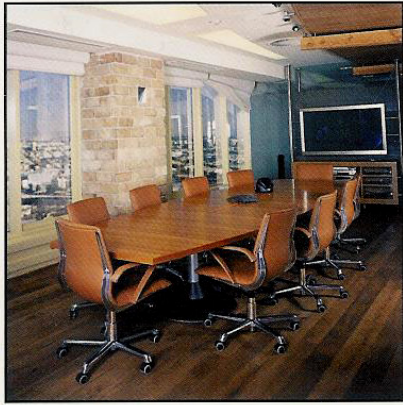
Presentations sometimes take place on the plasma screen located in the meeting room and other times take the shape of audio-visual showings in which lights and sounds fill the office, and meetings can as naturally take place in the morning as become evening parties. The concept created to suit this lifestyle/business, was an open home-like loft. A place where various functions are created by using screens and nets to provide semi-privacy, just like we could use at home. Just

as many homes today have no separation between living room and kitchen, so here the meeting room and the coffee-bar don't have to be isolated and a business meeting can just as naturally be concluded at the bar over a cup of coffee or a glass of wine. The intricacy of the space needed several types of separations: the simplest was achieved through physical architectural components like a heavy brick colonnade with illuminated wooden beams that divides the various areas.



נירוסטה, סרברים, זכוכית, מסכי פלזמה ע"ג כבלים ודלת "כספת" מאסיבית ומבריקה, כל זאת מחומרים טבעיים המשדרים יציבות וחום, כגון קירות בטון מעובדים, לבני בריקס, קורות עץ דקות ומאסיביות, נגרות עבה, וילנות מאריג ותאורה נסתרת ונעימה. עצם בחירת החומרים נבע מתפיסה של Look & Feel אשר תאפשר יכולת להשתמש בחושים רבים ככל הניתן ליהנות מהמקום. ארכיטקטורה עכשווית לא נגזרת יותר אך ורק מצורה וחומר, אלא מתרחבת לתחומים נוספים כתאורה, צליל, מגע, אלקטרוניקה ומיחשוב מתקדם והאפשרויות שהללו פותחים בפניה.

כפי שאנו מורגלים בביתנו, וכשם שאין הפרדה היום בין המטבח לבין הסלון, כך אין צורך לבודד בין חדר הישיבות לבר-קפה, וישיבה בפירוש יכולה לדלג במהלכה לסיכומים על קפה או יין בבר. המורכבות החללית באמצעות המסכים, מופיעה במספר רמות: ברמה הפשוטה ישנה חלוקה ע"י תיחומים אדריכליים של אלמנטים פסיים כקולונדת בריקס כבדה המלווה בקורות עץ מאירות ומפרידה בין אזור לאזור. ברמה היותר מתחכמת סידור החלל מביא את האורח להבנת מיקום התפר שבין ציבורי לפרטי ולמרות שניתן לראות את המשרד עד קצהו ואחריו לנוף הפתוח, הגבולות מוגדרים בבירור ע"י רוחב המעברים וכמות האור. החומרים שנבחרו הם חומרים בעלי אופי דומיננטי וקיצוני אשר משלבים בין אלקטרוניקה,



עבודות נגרות: **דורק את מ' (1988)** בע"מ מוסה מסטריאל



At another level, the space is arranged to make the client understand the thin line between public and personal space, despite the fact that the entire office is seen due to its openness, the borderlines are clearly specified by the width of the corridors and the amounts of light. The materials dominant and extreme, combining electronics, stainless steel, servers, glass, plasma screens on cables and a massive and shiny "strongbox" door with many natural materials that transmit stability and warmth, like

textured concrete walls, bricks, wooden beams, massive lines, thick carpentry, fabric curtains and pleasant diffused lighting. They all belong to "Look & Feel" concept that requires using as many senses as possible in order to enjoy them. Today's architecture is no longer a derivative of only the material used but extends to other areas, like illumination, sound, touch, state of the art electronics and computers, and all the possibilities these can offer.



**יועצים, קבלנים וספקים המפרסמים בפרויקטים השונים**  
**Consultants, Contractors and Suppliers in Different Projects**

נגרות מיוחדת בפרויקטים השונים **בביצוע דקויות עץ 2000 בע"מ שלמו אבן חן**

**ניהול ופיקוח הפרויקט:** שחר פרנס אדריכלים

**קבלן ראשי:** רני מניביץ

**דורק את מ' (1988) בע"מ:** עבודות נגרות

מוסה מסטריאל

**ברון מ.ש.מ.:** אביזרי מטבח

**זכאי:** מסגרות אמנות המתכת

**בריסול:** תיקרה

**Project Management and Supervision:** Shahar Parnas architectures

**Main Contractor:** Rani Manewitz

**Durek & M. (1988) Ltd.:** Carpentry work

Mussa Masterial

**Baron M.S.M.:** Kitchen Accessories

**Zakhai:** Frames Artistic Metals

**Brissol:** Ceiling